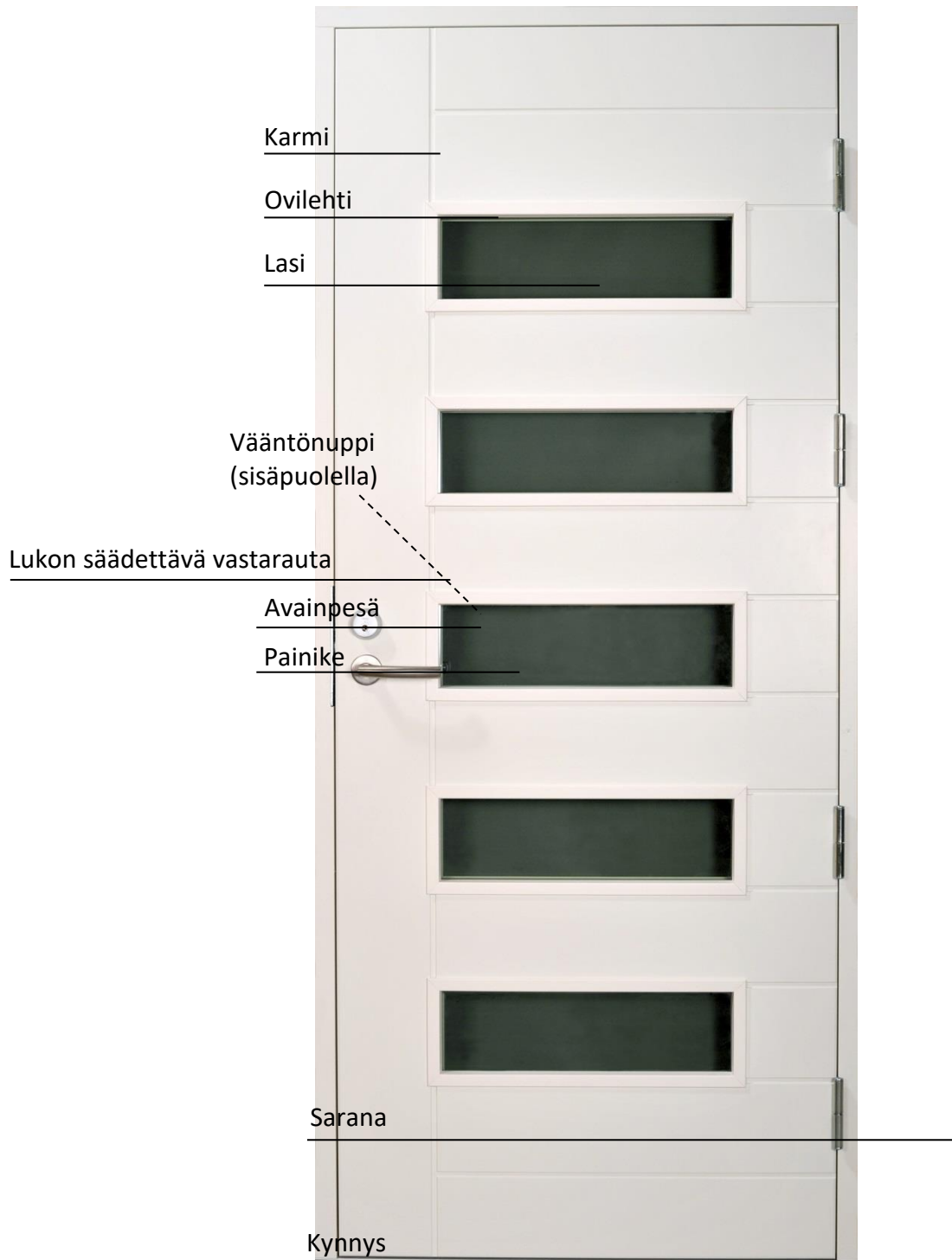


ULKO-OVIEN KÄYTTÖ- JA HUOLTO-OHJEET



Ulko-oven osat ja varusteet



Ulko-oven osat ja varusteet



Painikkeet

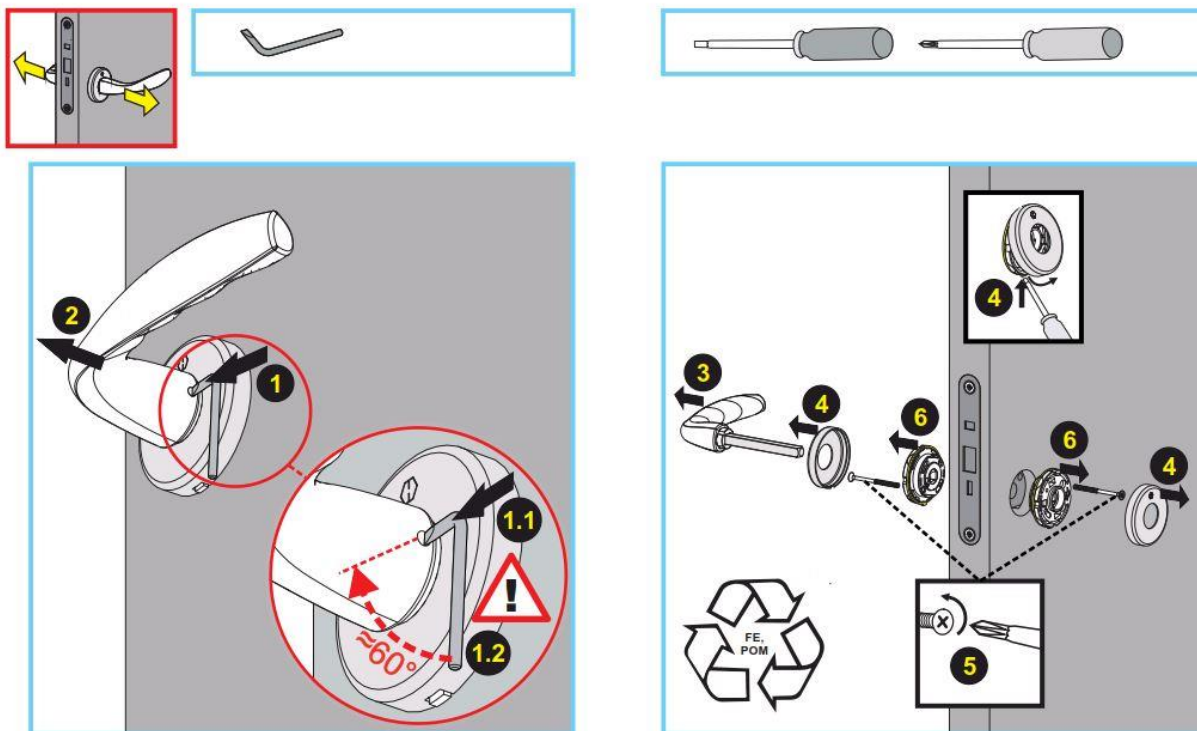
Piklaksen painikkeet ovat pikakiinnityskaralliset HOPPEn Amsterdam, New York ja Trondheim. Ovessa on käyttölukkona Abloy LC102, sekä säätösaranat ja säädettävä lukon vastarauta. Alumiinipintaisissa terassioivissa vakiona pitkäsuljin Fix896F + aukipitolaite 150.

Pikakiinnityskaralliset painikkeet asennetaan paikoilleen painamalla niitä vastakkain.

Mikäli painikkeen ruuvikiinnitys on löystynyt, kiristetään ruuvit. Ensin vapautetaan painikkeet lukituksesta käyttämällä toimitukseen sisällynyttä työkalua, pikakiinnityskaralliset painikkeet irrotetaan vetämällä niitä ovilehden pinnasta pois päin.

Peitekilvet irrotetaan varovasti. Kilven alareunassa on kolo, josta ruuvitaltalla vääntämällä kilpi irtoaa kannasta. Tämän jälkeen kiristetään kiinnitysruuvit ja lopuksi peitekilvet ja painikkeet asennetaan takaisin paikoilleen.

Mikäli painike hankitaan jälkikäteen, tulee muistaa ovilehden paksuus (vakiona 70 mm) oikeanpituista painikekaraa varten.





Lukon käyttö

Abloy LC102 –lukossa on lukitus- sekä päiväkäyttötila. Tila asetetaan lukkorungon rintalevyssä olevasta valintanapista.

Lukitusstilassa lukon telki menee takalukkoon oven sulkeuduttua.

Lukitusstilassa lukko avataan ulkopuo-lelta kiertämällä avainta lukkopesässä myötäpäivään kunnes avain pysähtyy. Avain kierretään takaisin lähtöasentoon ja otetaan pois lukosta.

Ovi avataan painikkeesta ja lukko lukkiutuu oven sulkeuduttua. Avainta ei tulisi unohtaa lukkoon!

Lukko on päiväkäyttötilassa valintanapin ollessa ala-asennossa.

Tällöin lukko avautuu aina painikkeesta. Käytä tätä toimintoa ainoastaan silloin, kun asunnossa ollaan ja ovesta halutaan kulkea ilman avainta.

Sisäpuolelta lukko avataan kiertämällä vääntönupin nuppia myötäpäivään, kunnes nuppi pysähtyy.

Ovi avataan painikkeesta. Vääntönuppi palautuu automaattisesti vaaka-asentoon ja lukko lukkiutuu oven sulkeuduttua.

Valintanupin lukitustoiminnolla voidaan estää päiväkäyttötoiminto.

Valintanuppi lukitaan kiertämällä kuusiokoloavainta n. kaksi kierrosta vastapäivään kunnes ruuvi pysähtyy ja avataan myötäpäivään.





Säädettävä vastarauta LP711

Abloyn säädettävässä LP711-vastaraudassa on portaaton ja käytössä luistamaton säätö, jolla voidaan optimoida tiivisteiden toimivuus ja parantaa oven käyttömukavuutta.

Karmin asennusvaiheessa karmiruuveja ruuvataan myötöpäivään kunnes ne tavoittavat seinärakenteen. Tällöin oven ja karmin välistä rakoa ei voi väkivalloin suurentaa. Ethän kiristä ruuveja liikaa!

Ovilehden ja lukon teljen tiukkuuden säätö

Oven tiukkuutta syvyysuunnassa voidaan säätää vastaraudan säätöpesää säätämällä. Tiiviimmäksi ovi säädetään kiertämällä lukitusruuveja myötöpäivään. Säätöpesän tulee pysyä samansuuntaisena vastalevyn etureunan kanssa.

Lukon huolto

Painikkeen, lukon ja avainpesän ruuvien kireys tulisi tarkistaa vähintään kerran vuodessa. Voitele lukkojen teljet ja avainpesät kerran vuodessa lukkoöljyllä. Huomioi, että lukot toimivat vain, kun ovi on suljettu huolellisesti. Oven lukkiutuminen on aina syytä varmistaa – varsinkin, jos ovessa on tiukat tiivisteet.



Saranat ja säädöt – HDF-ovet ja alumiinipintaiset terassiovet

Ovilehden korkeuden säätö

Irrota yhden saranan ovilehden rullauksessa oleva nuppiruuvi [1] ja kierrä saranan rullauksessa olevaa kuusiokolosäätöruuvia [2] myötäpäivään niin paljon, että ovi nousee haluttuun korkeuteen. Yksi kierros nostaa ovea 1,25 mm.

Oven kaikki saranat säädetään niin, että ne alkavat kantaa oven painoa. Lopuksi kierretään jokaisen saranan nuppiruuvi [1] takaisin paikoilleen.

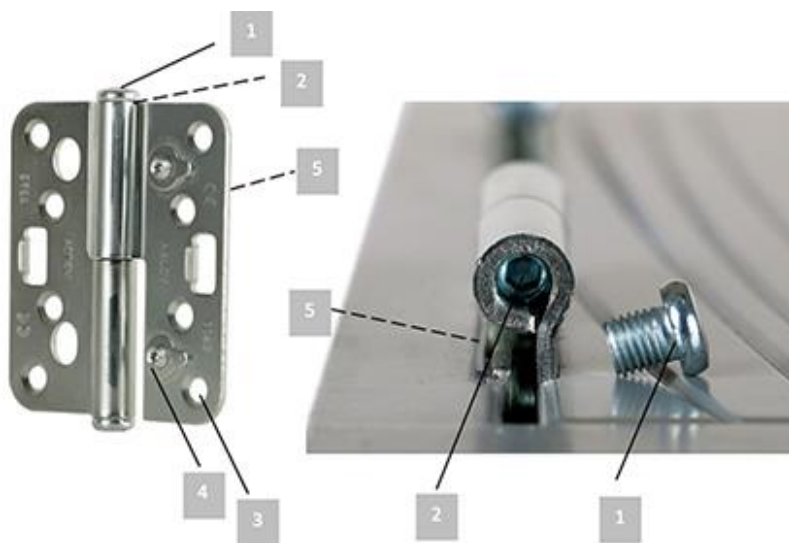
Työkalu: kuusiokoloavain AV5.

Käyntivälin säätäminen

Löysää kahden alimman saranan kaikkia karmilehden kiinnitysruuveja [3] pari kierrosta. Kierrä saranan molempia säätöruuveja [4] myötäpäivään tarpeellinen määrä (yksi kierros siirtää ovilevyä n. 2 mm lukkopuolelle päin) ja kiristä kiinnitysruuvit [3]. Tee tarvittaessa sama toimenpide myös ylimmille saranoille. Jos ovilehden käyntiväli on enemmän kuin 3 mm, ovilehteä voidaan liikuttaa saranapuoleen päin poistamalla karmin saranalehden takana oleva muovinen korokepala [5].

Työkalut: kuusiokoloavain AV4 ja sopiva ruuvintaltta kiinnitysruuveille.

Vuodenaikojen ja sääolosuhteiden vaihteluiden vuoksi ovea ympäröivät rakenteet elävät. Tästä johtuen oven käyntivälejä joudutaan aika ajoin säätämään. Jotta varmistat oven moitteettoman toimivuuden, tulee saranoiden säätöohjeet lukea ja säätää ovea tarvittaessa ohjeiden mukaisesti. Saranoiden säätäminen on normaalia oven omatoimista huoltoa.



Saranat ja säädöt – massiivipuiset ulko-ovet

Piklaksen massiivipuuisissa ulko-ovissa on säädettävät tappisaranat.

Karmissa olevassa saranaosassa on kaksi kuusiokoloruuvia ja ovilehdessä yksi.

Käyntivälin säätäminen

Ovilehdessä olevasta saranan osan ruuvista (1) voidaan säätää käyntiväliä sivuttaissuunnassa

Työkalu: kuusiokoloavain AV5.

Ovilehden korkeuden säätö

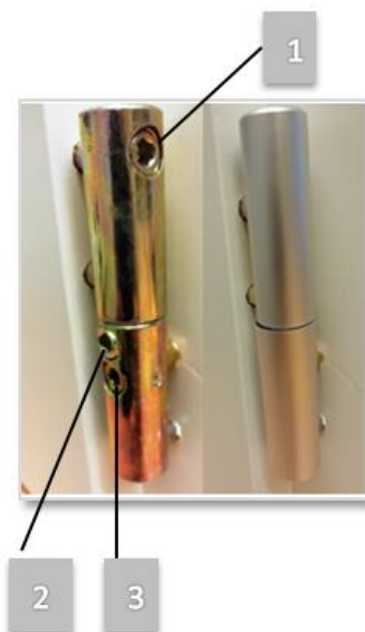
Keskimmäisestä ruuvista (2) säädetään ovilehden korkeutta. Ruuvia kiristettäessä ovi lehti nousee.

Alimmaisesta ruuvista (3) säädetään ovilehden ja karmien välistä tiiveyttä. Kiristettäessä ovilehti menee lähemmäksi karmia.

Työkalu: kuusiokoloavain AV5.

Noin ½ - 1 vuoden kuluttua ensiasennuksesta säädöt tulee tarkistaa uudelleen.

Vuodenaikojen ja sääolosuhteiden vaihteluiden vuoksi ovea ympäröivät rakenteet elävät. Tästä johtuen oven käyntivälejä joudutaan aika ajoin säätämään. Jotta varmistat oven moitteettoman toimivuuden, tulee saranoiden säätöohjeet lukea ja säätää ovea tarvittaessa ohjeiden mukaisesti. Saranoiden säätäminen on normaalia oven omatoimista huoltoa.

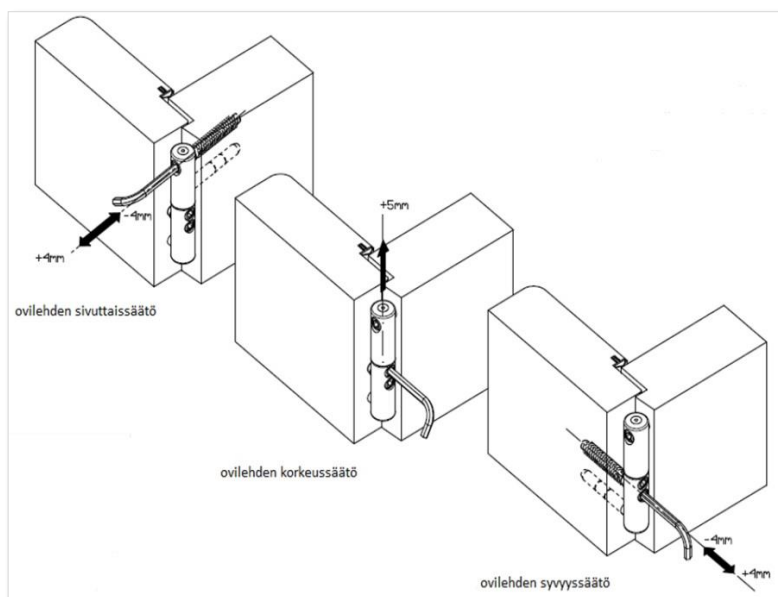


Oven osien ja pintojen huolto

Lukon huolto

Lukkojen huolto on vaivaton toimenpide. Painikkeen, lukon ja avainpesän ruuvien kireys tulee tarkistaa määräajoin, vähintään kerran vuodessa. Lukkoöljyllä voidellaan lukkojen teljet sekä avainpesä kerran vuodessa.

Saranoiden huolto





Saranoiden säännöllinen voitelu esim. Teflon- tai Vaseliini-spraylla parantaa niiden toimintaa sekä pidentää saranoiden käyttöikä.

Tiivisteet ja silikonisaumat

Tiivisteet eivät juurikaan vaadi huoltoa, säännöllinen puhdistus riittää. Rikkoutunut tiiviste on vaihdettava uuteen. Jos tiiviste irtoaa, se painetaan takaisin uraansa. Tarpeen vaatiessa silikonisauma korjataan silikonimassalla.

Rikkoutunut lasi

Rikkoutunut lasi on mahdollista vaihtaa. Suosittelemme kuitenkin kääntymään alan ammattilaisen puoleen.

Tahrojen poisto maalipinnasta

Ovet toimitetaan maalattuina. Maalina käytetään vesiohenteista maalia, jonka pintapäästö-luokka on ympäristöystävällinen M1.

Maalipintaan tulleet tahrat voidaan putsata kostealla liinalla. Puhdistusaineena voidaan käyttää mieto pesuainetta. Ennen pinnan kuivaamista poistetaan pesuaine pyyhkimällä pinnat veteen kostutetulla liinalla.

Hankausaineet, ammoniakkia sisältävät tai muut voimakkaat liuottimet (esim. tinneri tai aseton) voivat himmentää maalipintoja. Tällaisten aineiden käyttöä pitää välttää kuten myös runsasta veden käyttöä.

Lasin pesu

Normaalien ikkunanpesuaineiden lisäksi lasinpesuaineeksi sopii mieto astianpesuaine. Pesun jälkeen lasi pyyhitään puhtaaseen veteen kostutetulla liinalla. Suurien ikkunoiden kuivaamiseen käy lasta ja säämiskä, pienet ikkunat on helpointa kuivata liinalla. Lasituslistat ja nurkat on kuivattava erityisen huolellisesti.

Kynnys

Talvisin kynnyks on pidettävä puhtaana lumesta ja jäädä, kesällä hiekasta.

Alumiinit

Tarvittaessa kynnyksen alumiinilistat puhdistetaan harjalla, imuroimalla tai pyyhkeellä ja miedolla puhdistusaineella.

Terassiovet



Terassioven käyttö

Piklas-terassioivissa voidaan käyttää useita eri lukitusvaihto-ehdoja sekä helapaketteja, riippuen oven käyttötarkoituksesta. Terassiovet avataan ja suljetaan painikkeesta joko sisältä tai ulkoa. Avainsylinterillä varustettu ovi voidaan lukita ja avata lukituksesta ulkoa päin avaimella.

Aukipitolaitteen käyttö

Ainoastaan pitkäsulkijoilla varustetuissa ovissa on painiketoi-minen aukipitolaite. Aukipitolaitteen avulla ovilehti voidaan lukita haluttuun auki-asentoon kääntämällä painike alas oven ollessa auki. Lukitusasento vapautetaan kääntämällä painike takaisin vaakasuoraan. Oven ollessa lukitusasennossa, älä työnnä ovea väkivalloin auki tai kiinni jarrua vastaan, jottei aukipitolaite rikkoonnu.

Jotta pitkäsalvan teljet eivät vaurioittaisi karmirakennetta ovea suljettaessa, on painikkeen oltava ehdottomasti vaakasuorassa, ennen kuin painike käännetään alas lukitus-asentoon.



1. Ovi lukossa, kahva lukittuna.
Tuulijarru aktiivinen, ovilehti ei liiku.



2. Ovi lukossa, kahvan
lukitus poistettu.



3. Tuulijarru vielä aktiivinen, ovilehti ei liiku.



4. Tuulijarrun lukitus auki, ovilehti liikkuu vapaasti.

Terassioven sälekaihtimet

Terassioivissa käytetään pintaan asennettavia sälekaihtimia. Sälekaihtimien nostaminen, laskeminen ja kääntäminen tapahtuu kuulaketjusta [1].

Kaihdinten ollessa alhaalla auki-asennossa, kuulaketjua vetämällä kaihtimen säleet pyörähtävät ensin kiinni-asentoon, jonka jälkeen ketju nostaa kaihtimen yläasentoon. Yläasennossa ollessa kaihdin lasketaan ala-asentoon vetämällä ketjusta alaspäin.

Kaihdin kiinnitetään yläosastaan neljällä ruuvilla, jotka jäävät piiloon kotelon sisään. Sälekaihtimien alaosa kiinnitetään kahdella siimalla [2], jolloin kaihdin ei heilu tuulessa tai ovea avattaessa ja suljettaessa.

